

ВОМАНН®

Руководство по эксплуатации БЫТОВОЙ ОДНОКАМЕРНЫЙ ХОЛОДИЛЬНИК VS198



Пожалуйста, прочтите и сохраните руководство!

СОДЕРЖАНИЕ

ВВЕДЕНИЕ	2
УТИЛИЗАЦИЯ ОТСЛУЖИВШЕГО ПРИБОРА	2
ВАЖНЫЕ УКАЗАНИЯ ПО ЭКСПЛУАТАЦИИ И БЕЗОПАСНОСТИ	3
Общие указания по безопасности	3
Опасность нанесения повреждений	3
Хладагент	3
Использование по назначению	4
Распаковка прибора	4
ОПИСАНИЕ ПРИБОРА	4
Комплект поставки	4
Технические характеристики	5
УСТАНОВКА	5
Расположение	5
Электропитание	5
ИЗМЕНЕНИЕ НАПРАВЛЕНИЯ ОТКРЫВАНИЯ ДВЕРИ	6
ВВОД В ЭКСПЛУАТАЦИЮ / ЭКСПЛУАТАЦИЯ	7
Перед первым вводом в эксплуатацию	7
Включение	7
Хранение продуктов питания	7
Размораживание	8
Шумы при работе	8
Выключение	8
СОВЕТЫ ПО ЭКОНОМИИ ЭЛЕКТРОЭНЕРГИИ	8
ОБСЛУЖИВАНИЕ И ЧИСТКА	8
Чистка и уход	8
Замена лампочки	9
Ремонт	9
Что делать, если ... Устранение неполадок	9

ВВЕДЕНИЕ



Перед вводом прибора в эксплуатацию внимательно прочтите инструкцию. В ней содержатся важные указания по безопасности при установке, эксплуатации и обслуживании прибора. Ненадлежащее использование прибора может быть опасно, особенно для детей.

Сохраняйте руководство по эксплуатации, чтобы позднее к нему можно было обращаться. При необходимости передайте его следующим владельцам. По вопросам, недостаточно подробно описанным в данном руководстве по эксплуатации, обратитесь в специализированный магазин либо в сервисный центр.

УТИЛИЗАЦИЯ ОТСЛУЖИВШЕГО ПРИБОРА



Данный прибор маркирован согласно предписанию Европейской директивы по утилизации электрического и электронного оборудования

2002 / 96 / EC – WEEE

Данная директива обеспечивает надлежащую утилизацию изделия. Безопасная для окружающей среды утилизация позволяет избежать возможного нанесения вреда здоровью при неправильной утилизации.

Значок с изображением мусорного контейнера на изделии или сопроводительных документах означает, что данный прибор нельзя утилизировать вместе с бытовыми отходами. Вместо этого его следует отправить на пункт сбора для переработки электрического и электронного оборудования.

Утилизация производится согласно местным постановлениям.

Для получения дальнейшей информации обратитесь в местную администрацию либо компанию по утилизации.

Перед утилизацией приведите отслуживший прибор в негодность:

- Выньте сетевой штекер из розетки.
- Отделите штекер от кабеля сетевого питания.

- Снимите или уничтожьте замки и задвижки, если таковые имеются. Это позволит избежать случайного запираения играющих детей внутри прибора (опасность удушья!) или возникновения других опасных для жизни ситуаций. Дети часто не осознают опасности, связанные с использованием бытовых приборов. Поэтому обеспечьте необходимый присмотр и не позволяйте детям играть с прибором.

ВАЖНЫЕ УКАЗАНИЯ ПО ЭКСПЛУАТАЦИИ И БЕЗОПАСНОСТИ

⚠ Общие указания по безопасности

В данном руководстве по эксплуатации все указания по безопасности отмечены знаком предупреждения. Они предупреждают о возможных опасностях. Эти указания следует обязательно прочесть и соблюдать.

- При включении и отключении штекера электрического кабеля никогда не касайтесь его мокрыми или влажными руками. Это может привести к удару током и вызывает опасность для жизни!
- В экстренном случае немедленно выньте штекер из розетки.
- Не тяните штекер за кабель при отключении от розетки.
- Перед чисткой или обслуживанием всегда вынимайте штекер из розетки.
- Прибор и кабель сетевого питания следует регулярно осматривать на наличие повреждений. При обнаружении повреждения прибор нельзя больше использовать.
- Поврежденный кабель сетевого питания должен незамедлительно заменить поставщик, специализированный магазин или сервисный центр. Если кабель или штекер поврежден, прибор нельзя более использовать.
- Не ремонтируйте прибор самостоятельно, обращайтесь к авторизованному специалисту. Для предотвращения опасностей неисправный кабель сетевого питания должен заменять равноценным кабелем только производитель, квалифицированный техник или наш сервисный центр.
- Помимо описанных в данном руководстве по эксплуатации работ по чистке и обслуживанию следует избегать какого-либо вмешательства в прибор.
- Не ставьте на прибор вазы и/или другие наполненные водой ёмкости.

Опасность нанесения повреждений!

- Для наиболее быстрого отключения сетевого штекера в экстренной ситуации не используйте удлинительные кабели.
- Детям или лицам с ограниченными физическими, сенсорными или умственными способностями, а также лицам, не имеющим соответствующего опыта и знаний, можно пользоваться прибором только под надзором и руководством.
- За детьми следует присматривать, чтобы они не играли с прибором.
- Никогда не транспортируйте прибор вместе с содержимым.

⚠ ПРЕДУПРЕЖДЕНИЕ

- Упаковочные материалы (например, пленка, полистирол) могут быть опасны для детей. Опасность удушья! Упаковочный материал хранить в недоступном для детей месте.
- Ёмкости с горючими газами или жидкостями под воздействием холода могут стать негерметичными. Опасность взрыва! Не храните внутри прибора ёмкости с горючими веществами, такие как аэрозольные баллоны, картриджи для перезаправки зажигалок и т.д.

Хладагент

⚠ ОСТОРОЖНО

В контуре циркуляции хладагента содержится хладагент изобутан (R600a), горючий природный газ с высокой степенью экологической безопасности. При транспортировке и установке прибора следите за тем, чтобы не повредить элементы контура циркуляции хладагента.

При повреждении контура циркуляции хладагента:

- Избегать открытого огня и источников пламени.
- Хорошо проветрить помещение, в котором находится прибор.

Использование по назначению

- Прибор предназначен для бытового использования. Он предназначен для охлаждения продуктов питания.
- При неправильном использовании или использовании не по назначению производитель не несет ответственность за возможные повреждения.
- Из соображений безопасности не допускается переделка прибора или внесение в него изменений.
- При промышленном использовании прибора или использовании его не для охлаждения продуктов питания обратите внимание на то, что производитель не несет ответственности за возможный ущерб.

Распаковка прибора

Упаковка не должна быть повреждена. Проверьте прибор на наличие повреждений в результате транспортировки. Ни в коем случае не включайте поврежденный прибор. В случае обнаружения повреждений обратитесь в специализированный магазин.

⚠ ВНИМАНИЕ

Выньте отдельный кусок полистирола (защита при транспортировке), установленный между задней стенкой прибора и конденсатором – металлической решеткой (если имеется).

Упаковочный материал

Упаковочный материал для защиты прибора и отдельных его частей при транспортировке изготовлен из перерабатываемых материалов.

- Гофрированный картон / картон (преимущественно из переработанной бумаги)
- Формованные детали из ПС (вспененный полистирол, не содержащий фреонов)
- Пленка и чехлы из ПЭ (полиэтилена)
- Обвязочные ленты из ПП (полипропилена)

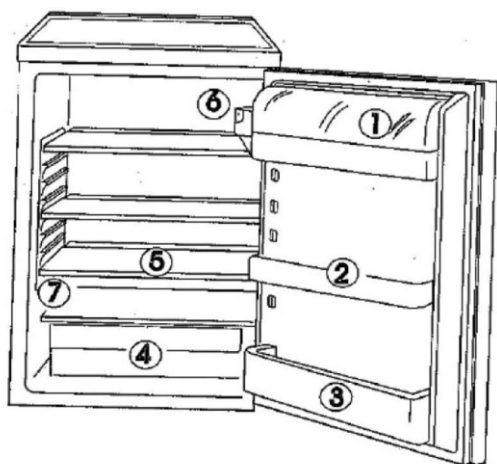
⚠ ВАЖНО

Обратите внимание на безопасную для окружающей среды утилизацию.

Удаление транспортировочной защиты

Прибор и части внутренней отделки защищены для транспортировки. Удалите клейкую ленту с правой и левой стороны дверцы прибора. Следы клея можно удалить с помощью бензина для химической очистки. Также удалите всю клейкую ленту и упаковочный материал внутри прибора.

ОПИСАНИЕ ПРИБОРА



1+2+3 Дверные полки

4 Ящик для овощей со стеклянной крышкой

5 Регулируемые по высоте стеклянные полки

6 Внутреннее освещение / терморегулятор

7 Маркировка

Комплект поставки

3 регулируемых по высоте стеклянных полки, ящик для овощей со с стеклянной крышкой, 3 дверных полки, полка для яиц, руководство по эксплуатации (на немецком и английском языках)

Технические характеристики

Номер модели холодильника BOMANN	VS 198
Класс энергопотребления ⁽¹⁾	A++
Климатический класс ⁽²⁾	N-T
Объем брутто / Полезный объем	132/130 л
Энергопотребление ⁽³⁾	0,254кВтч/24ч - 92кВтч/год
Напряжение питающей сети	220-240 В, 50 Гц
Общая потребляемая мощность	70 Вт
Уровень шума	43 дБ(А)
Размеры НхВхТ	84,5 x 54,5 x 57,0 см
Вес брутто / нетто	36,5 / 34,0 кг
Хладагент	R600a
⁽¹⁾ От A+++ (самый экономичный) до G (самый не экономичный)	
⁽²⁾ Климатический класс SN (субнормальный): температура окружающей среды от +10°C до +32°C Климатический класс N (нормальный): температура окружающей среды от +16°C до +32°C Климатический класс ST (субтропический): температура окружающей среды от +18°C до +38°C Климатический класс T (тропический): температура окружающей среды от +18°C до +43°C	
⁽³⁾ Фактическое энергопотребление зависит от эксплуатации и установки прибора	

Все данные об энергопотреблении прибора рассчитаны производителем прибора согласно общеевропейской процедуре измерения в лабораторных условиях. Они закреплены в европейских нормах ENISO 15502. Фактический уровень энергопотребления приборов в быту зависит от места установки и поведения при эксплуатации, и поэтому может превышать значения, рассчитанные производителем прибора при нормальных условиях. Специалисты знают об этой взаимосвязи и проводят проверку с помощью специальных измерительных приборов согласно действующим нормам.

ДАННЫЕ О ПРОИЗВОДИТЕЛЕ

Производитель оставляет за собой право внесения изменений с целью улучшения изделия.

УСТАНОВКА

Расположение

Необходима хорошая вентиляция со всех сторон прибора для надлежащего отвода тепла и эффективного охлаждения с максимально низким уровнем энергопотребления. Для этого вокруг прибора должно быть достаточно свободного места.

- Задняя стенка должна находиться на расстоянии 7,5 см от стены,
- по бокам требуется не менее 10 см свободного пространства с каждой стороны, над прибором должно быть не менее 10 см свободного пространства.
- Перед прибором свободного пространства должно быть достаточно для того, чтобы дверца прибора открывалась на 160°.

ВАЖНО

- Прибор не должен подвергаться воздействию прямых солнечных лучей.
- Прибор нельзя устанавливать вблизи нагревательных приборов, возле плиты или прочих источников тепла.
- Прибор должен стоять в месте, где температура окружающей среды соответствует установленному для прибора климатическому классу. Климатический класс указан в разделе «Технические характеристики» и на маркировке, расположенной внутри прибора или снаружи на задней стенке.
- Не используйте прибор на открытом воздухе.
- Избегайте установки прибора в местах с высоким уровнем влажности (например, на открытом воздухе, в ванной комнате), так как металлические части в этом случае могут заржаветь.
- Не устанавливайте прибор вблизи жидких и воспламеняющихся веществ (например, газа, бензина, спирта, лаков и т.д.) и в плохо проветриваемых помещениях (например, в гараже).
- Устанавливайте прибор только на устойчивой и надежной поверхности.
- Если прибор стоит не горизонтально, отрегулируйте ножки соответствующим образом.

Электропитание

Род тока (переменный ток) и напряжение в месте установки должны совпадать с указанными на маркировке прибора, расположенной внутри прибора или снаружи на задней стенке.

При значительных колебаниях напряжения рекомендуется использование автоматического регулятора переменного тока.

Штекер вместе с защитным проводом должен подходить к розетке. Сетевой штекер должен располагаться в легкодоступном месте.

Кабель сетевого питания

- В процессе эксплуатации кабель нельзя удлинять и сворачивать.
- Кроме того, кабель не должен находиться в непосредственной близости от компрессора с задней стороны прибора, так как при эксплуатации он может нагреться. При соприкосновении может повредиться изоляция, что приводит к возникновению тока утечки.
- Не рекомендуется использование удлинительного кабеля.
- Не подключайте прибор к сети электропитания влажными руками.
- Прибор должен располагаться таким образом, чтобы розетка была в свободном доступе.

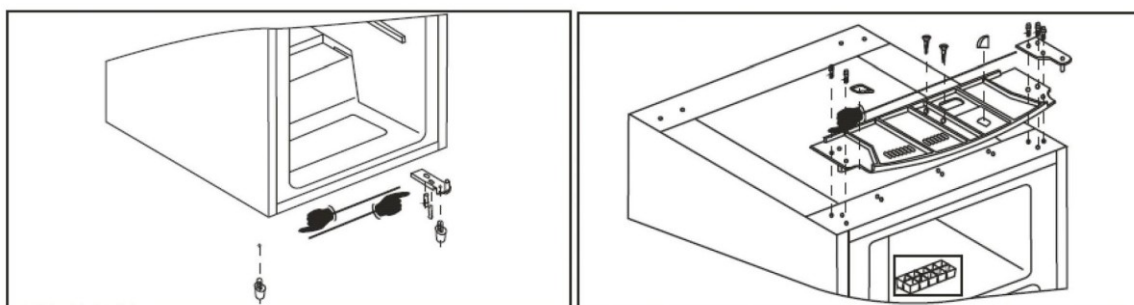
ИЗМЕНЕНИЕ НАПРАВЛЕНИЯ ОТКРЫВАНИЯ ДВЕРИ

Направление открывания двери можно перенести с правой стороны (состояние поставки) на левую сторону, если этого требует место установки.

⚠ ПРЕДУПРЕЖДЕНИЕ

При изменении направления открывания двери прибор должен быть отключен от электросети. Предварительно отключите штекер прибора от розетки.

1. Слегка наклоните прибор назад и зафиксируйте в этом положении.
2. Ослабьте винты верхнего шарнира и выньте шарнир вместе со стержнем.
3. Слегка откройте дверцу, осторожно выньте ее движением вверх из нижнего шарнира и положите на мягкую подложку для предотвращения повреждений.
4. Открутите отдельную ножку, выньте ее и нижний шарнир дверцы вместе со второй ножкой и стержнем шарнира, ослабив винты.
Выкрутите стержень и вставьте его с обратной стороны шарнира.
5. Затем прикрутите шарнир с ножкой и отдельную ножку на противоположных сторонах прибора.
6. Установите дверцу прибора на стержне нижнего шарнира и зафиксируйте в предусмотренном положении.
7. Закрепите верхний шарнир двери на противоположной стороне с помощью винтов, предварительно выкрутив из шарнира стержень и вставив его с обратной стороны шарнира.
8. Установите обратно верхнюю крышку прибора.



Проверьте оптимальное выравнивание дверцы по вертикали и по горизонтали, дверца должна открываться и закрываться беспрепятственно.

Перед первым вводом в эксплуатацию

ВНИМАНИЕ

После транспортировки прибор должен постоять в течение 4 часов, чтобы масло собралось в компрессоре. Несоблюдение этого правила может привести к повреждению компрессора и выходу прибора из строя. В этом случае гарантия не предоставляется.

- Произведите очистку прибора внутри вместе с находящимися в нем комплектующими.

Подключение прибора к электросети

ВАЖНО

- Прибор должен быть заземлен надлежащим образом. Для этого штекер кабеля подключения к электросети оснащен специальным контактом.
- Обратитесь к специалисту по электротехнике, если штекер не подходит к розетке.
- При отключении прибора от электросети или отключении электроэнергии: Подождите 5 мин., прежде чем снова включать прибор.

Включение

Включите прибор, вставив штекер в розетку и задействовав терморегулятор, расположенный на передней части прибора.

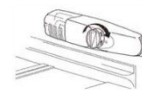
Для этого также ознакомьтесь со следующим разделом «Настройки».

Настройки

Положение 0 – OFF означает, что прибор находится в выключенном состоянии.

Из этого положения крутите терморегулятор по часовой стрелке, прибор включится автоматически. Положения 1 MIN – 7 MAX регулируют различные значения температуры внутри камеры. При открывании двери включается внутреннее освещение.

Положение 0 (или OFF)	=	Выключено
Положение 1 (или MIN)	=	Нижняя ступень (самая высокая внутренняя температура)
Положение 7 (или MAX)	=	Верхняя ступень (самая низкая внутренняя температура)



При прокручивании терморегулятора по часовой стрелке температура внутри прибора становится ниже.

Обратите внимание, что температура меняется в зависимости от температуры окружающей среды (места установки), частоты открывания двери и наполнения.

При первом использовании установите терморегулятор сначала на верхнюю ступень, пока не будет достигнута желаемая рабочая температура. После этого рекомендуется установить терморегулятор на среднюю ступень, что упростит в дальнейшем возможную регулировку температуры.

Хранение продуктов питания

Указание: Продукты питания должны находиться в холодильной камере в закрытом или упакованном состоянии для предотвращения высыхания и распространения запахов или изменения вкуса продуктов.

Для упаковки подходят:

- Мешочки и пленка из полиэтилена
- Ёмкости с крышками из синтетических материалов
- Специальные колпаки из синтетических материалов с резиновой вставкой
- Алюминиевая фольга

Мы рекомендуем соблюдать следующие меры предосторожности

- Прибор предназначен для хранения свежих продуктов питания и напитков.
- Кладите свежие, упакованные продукты на стеклянные полки, свежие фрукты и овощи – в ящик для овощей.
- Ставьте бутылки на дверную полку.
- Храните свежее мясо только в упакованном состоянии не дольше 2 – 3 дней. Избегайте контакта с готовыми блюдами.
- Ставьте в прибор горячие продукты питания только после их остывания.

Размораживание

Прибор оснащен системой автоматического размораживания. В процессе оттаивания по задней стенке холодильной камеры стекают капли воды. Вода стекает в выпускной канал, затем попадает в резервуар, закрепленный на компрессоре, откуда затем испаряется.

Следите за тем, чтобы выпускной канал не засорился. Его можно осторожно прочистить с помощью ерша для чистки канала или вышивальной иглы. Небольшое образование льда на задней стенке внутри холодильника нормально в процессе эксплуатации.

Шумы при работе

	ВИД ШУМА	ПРИЧИНА / СПОСОБЫ УСТРАНЕНИЯ
НОРМАЛЬНЫЕ ШУМЫ	Жужжание	Издает работающий компрессор. Становится громче при включении и выключении компрессора.
	Журчание	Возникает из-за циркуляции хладагента в агрегате.
	Щелчки	Терморегулятор включает или выключает компрессор.
	Громкие звуки	Вибрация полок или змеевиков систем охлаждения – проверьте, хорошо ли они закреплены.

Выключение

Для выключения прибора установите терморегулятор в положение 0 – OFF.

Если прибор выключается на длительный срок:

- Вынуть продукты питания из прибора.
- Установить терморегулятор в положение 0 – OFF.
- Отключить сетевой штекер или отключить / выкрутить предохранитель.
- Тщательно очистить прибор (см. раздел «Чистка и уход»).
- Дверцы оставить открытыми для предотвращения появления запаха.

СОВЕТЫ ПО ЭКОНОМИИ ЭЛЕКТРОЭНЕРГИИ

- Отключайте сетевой штекер, если не используете прибор.
- Не устанавливайте прибор вблизи печей, нагревательных элементов или прочих источников тепла. При высокой температуре окружающей среды компрессор включается чаще и работает дольше.
- Следите за достаточным доступом воздуха к основанию и задней стенке прибора. Никогда не закрывайте вентиляционные отверстия.
- Перед помещением в прибор горячих блюд охлаждайте их.
- Дверцу следует держать открытой только в течение необходимого времени.
- Не устанавливайте температуру ниже, чем требуется. Оптимальная температура в холодильной камере составляет 7°C. Ее следует измерять в верхнем отделении как можно ближе к задней стенке.
- Конденсатор – металлическая решетка с задней стороны прибора (если имеется) – всегда должен быть чист.
- Уплотнитель дверцы должен быть целым, чтобы дверца закрывалась правильно.

ОБСЛУЖИВАНИЕ И ЧИСТКА

Чистка и уход

Из соображений гигиены прибор изнутри, включая внутреннее оснащение, следует регулярно чистить.



ПРЕДУПРЕЖДЕНИЕ

- Перед чисткой прибора его следует полностью выключить и отключить сетевой штекер или отключить / выкрутить предохранитель. Сетевой штекер всегда придерживать у розетки, не тянуть за кабель.
- Никогда не чистить прибор с помощью паровых устройств для чистки. Влага может попасть на электрические части. Опасность удара током! Горячий пар может привести к повреждениям частей из синтетических материалов. Перед включением прибор должен быть сухим.
- Эфирные масла и органические растворители могут повредить части из искусственных материалов, например, сок от лимонной или апельсиновой цедры, масляная кислота или чистящие средства, содержащие уксусную кислоту. Не допускайте контакта таких веществ с частями прибора. Не используйте абразивные чистящие средства.

Действуйте следующим образом:

- Выньте продукты питания и сложите их в закрытом состоянии в прохладном месте.
- Помойте прибор изнутри (в том числе заднюю стенку и дно) теплой водой с мягким моющим средством.
- Также проверьте выпускное отверстие для талой воды.
- После полного высыхания прибора снова включите его.
- Производите чистку конденсатора – металлической решетки на задней стенке прибора (если имеется) один раз в год с помощью мягкой щетки или пылесоса.

ОСТОРОЖНО

Не перегибайте змеевики системы охлаждения.
Не используйте абразивные средства, содержащие песок.

Замена лампочки

Характеристики лампочки: 220-240В, макс. 15Вт

Для выключения прибора установите терморегулятор в положение 0 – OFF.

Отключите сетевой штекер или предохранитель!

- Выкрутите винт из крышки лампочки
- Нажмите на крышку лампочки и снимите крышку движением назад.
- Замените неисправную лампочку.
- Снова установите крышку лампочки и закрутите винт.
- Снова подключите и включите прибор.

Ремонт

ПРЕДУПРЕЖДЕНИЕ

Ремонт электрических приборов должен производить только специально обученный квалифицированный специалист. Неверно или неквалифицированно произведенный ремонт может нанести ущерб пользователю и приводит к отмене гарантии!

Что делать, если ... Устранение неполадок

Конструкция прибора обеспечивает его исправную работу и долгий срок службы. Если все же при эксплуатации прибора возникают неполадки, проверьте, не является ли их причиной ошибка при эксплуатации.

Нижеуказанные неполадки Вы можете устранить самостоятельно, определив их причины:

НЕПОЛАДКА	ВОЗМОЖНЫЕ ПРИЧИНЫ	МЕРЫ
Прибор не работает / работает неверно	Сетевой штекер не включен в розетку? Отключен предохранитель розетки? Терморегулятор установлен правильно? Место установки не подходит? Продукты питания, полки или ящики препятствуют правильному закрыванию дверцы? Нарушена система вентиляции прибора?	Правильно вставить сетевой штекер в розетку, включить предохранитель, при необходимости обратиться к специалисту. Проверить настройку. Проверить температуру окружающей среды. Правильно расположить продукты питания, полки и ящики. Освободить вентиляционное отверстие, установить прибор так, чтобы вокруг него было свободное пространство.
Прибор работает шумно	Прибор стоит не ровно по горизонтали и вертикали?	Отрегулировать ножки прибора. Журчание в контуре охлаждения является нормой.
На полу скапливается вода	Терморегулятор установлен правильно? Канал для талой воды засорен?	Проверить настройки температуры. Выпускное отверстие прочистить с помощью ерша или вышивальной иглы.
Внутренне освещение не включается	Сетевой штекер не включен в розетку? Отключен предохранитель розетки? Лампочка неисправна?	Правильно вставить сетевой штекер в розетку, включить предохранитель, при необходимости обратиться к специалисту. Отключить сетевой штекер и заменить лампочку (см. раздел «Замена лампочки»).

Указание: При повышенной влажности на внешней стенке корпуса прибора может образоваться конденсат. Это не является сбоем, просто вытрите ее.

Если после принятия вышеуказанных мер неполадки не были устранены, обратитесь в специализированный магазин, где был куплен прибор, либо в сервисный центр.

Вас интересует другая продукция компании «Bomann»? Посетите наш веб-сайт: www.bomann.de

Внимание!

Для полноценной работы после транспортировки прибор должен постоять примерно 4 часа, в течение которых стабилизируется хладагент.

Если это невозможно, и Вы хотите сразу после установки поместить в прибор замороженные продукты, следует учитывать, что красная лампочка (если имеется) будет гореть до завершения стабилизации контура охлаждения. Охлаждение начинается сразу после подключения прибора к электросети.

Отдел продаж: К. БоманнГмбХ – Хайнрих-Хортен-Штрассе 17 – D-47906 Кемпен